

Carga de los Cazadores

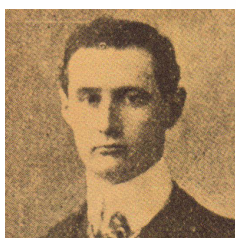


UNIDAD RETRATADA

Los Cazadores a Caballo de Chile se formaron en el marco de la Guerra de la Independencia de Chile, posterior al cruce de los Andes. El objetivo de formar este Regimiento era “nacionalizar” al Ejército de los Andes, es decir, que haya una mayor participación de chilenos en este Ejército, que anteriormente era conformado mayoritariamente por argentinos. No existe un decreto oficial que marque su creación, pero era mencionado constantemente en cartas del General Bernardo O’Higgins y el General José de San Martín. También, ya existía un Regimiento con un nombre similar, pero perteneciente al Ejército de los Andes, propiamente tal.

BIOGRAFÍA DEL ARTISTA

Pedro Subercaseaux Errázuriz



Pintor chileno, nacido en Roma, Italia, el 10 de diciembre de 1880. Se crió en Europa, ya que su padre era diplomático. En 1896 entró a la Real Escuela Superior Académica de Bellas Artes de Berlín y en 1898, prosiguió con sus estudios en Roma, realizando una copia de “La Rendición de Granada” y luego en París, bajo la tutela de Tony Robert-Fleury y Jules Joseph Lefebvre. A comienzos del siglo XX, llegó a Chile y se destacó en salones oficiales, como el del Centenario en Buenos Aires o la Exposición de Sevilla. Se destacó principalmente en la representación de temas históricos, desde una mirada narrativa, como también retratos, escenas costumbristas y temáticas religiosas, como la Primera Misa. Gran parte de su trabajo fue sobre la Conquista e Independencia de Chile, como también la Guerra del Pacífico. Fue

también un importante ilustrador gráfico en la revista Zig-Zag, creando a un personaje llamado Federico von Pilsener, lo que sería la primera tira cómica chilena.

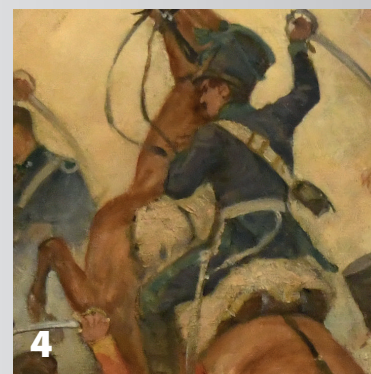
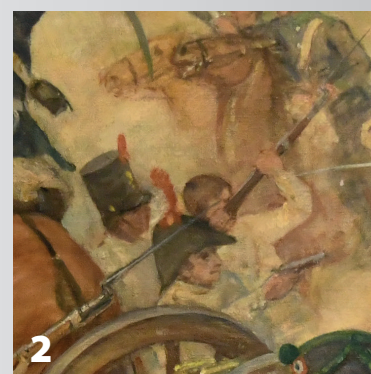
En 1920, obtuvo una dispensa papal para disolver su matrimonio y adoptar una vida religiosa. En 1938 ayuda a fundar el Monasterio Benedictino de Las Condes. En 1956 falleció en Santiago de Chile.

ANÁLISIS ICONOGRÁFICO - ICONOLÓGICO

Esta obra representa el enfrentamiento entre el Ejército de los Andes y el Ejército realista en el contexto de la Batalla de Maipú, ocurrida el 5 de abril de 1818. Específicamente, en el plano principal, los cuerpos representados ahí son los de los Cazadores a Caballo de Chile y el I Regimiento Burgos del Ejército realista. Los patriotas aparecen con una escarapela azul, blanca y roja en sus morriones(1), representando los colores patrios chilenos, mientras que los realistas aparecen con una llama roja y amarilla, representando la bandera española y un león dorado(2). Los Cazadores a Caballo se distinguen por el color verde de sus penachos –propios de la caballería–, y el color de sus uniformes azules con líneas verdes. Por otro lado, el Regimiento Burgos es representado por la bandera que contiene la cruz roja de Borgoña(3). Si bien la bandera no se ajusta a la realidad –la bandera se encuentra en el Museo Histórico Nacional–, el autor tomó ciertas licencias creativas para fortalecer las capacidades emotivas y artísticas de la obra.

Dentro de los personajes destacados de esta obra, sólo aparecen en el costado derecho el General Ramón Freire y el Coronel Santiago Bueras, mientras que el resto se mantiene en el anonimato(4).

Otro detalle a destacar en esta obra es la presencia de huasos en este enfrentamiento, en el costado derecho de la obra. Ellos no aparecen con uniformes, si no que con sus ponchos y gorros característicos, simbolizando el apoyo popular a la causa patriota(5). También, al costado superior derecho, aparecen dos oficiales saludándose sacándose el bicorneo, gesto que se observa también en las representaciones del encuentro entre los Generales O’Higgins y San Martín durante la Batalla de Maipú. Además, aparecen acompañados de la bandera del Ejército de los Andes –blanca y azul con un escudo similar al de las Provincias Unidas del Río de la Plata– y una bandera azul, blanca y roja, que representaría al Ejército patriota chileno. Debajo de esta representación, aparece otro grupo con una bandera muy parecida a la de las Provincias Unidas del Río de la Plata –dos franjas azules con una blanca en el medio–, representado la importante ayuda de esta nación en la independencia de Chile(6).



MOVIMIENTO HISTÓRICO DEL OBJETO

El objeto fue adquirido por la Escuela Militar y forma parte de esta Unidad.

BIBLIOGRAFÍA CONSULTADA

- Arancibia Clavel, Patricia, ed. (2007). El Ejército de los chilenos (1540-1920). Biblioteca Americana.
- Artistas Visuales Chilenos. (n.d.). Pedro Subercaseaux Errázuriz. <http://www.artistasvisualeschilenos.cl/658/w3-article-39902.html>.
- Corporación Conservación y Difusión del Patrimonio Histórico y Militar (2013). Nuestro Patrimonio Histórico y Militar: Un tesoro de todos los chilenos. Industrias Gráficas.
- Comando en Jefe del Ejército. (1983). Historia del Ejército de Chile. Ejército de Chile.